

TESLA

KOMBINÁLT HŰTŐSZEKRÉNY

RC3400FHX1

Használati útmutató



A képek csak illusztrációk, a termékek eltérőek lehetnek.

BIZTONSÁGI INFORMÁCIÓK


Az Ön biztonsága érdekében a berendezés üzembe helyezése és első használata előtt figyelmesen olvassa el a felhasználói kézikönyvet. A nem megfelelő használatból adódó készülékhibák és a személyi sérülések elkerülése érdekében a készülék működésére, biztonsági előírásaira vonatkozó utasítások betartása, valamint a felhasználói kézikönyvben foglaltak megismerése elengedhetetlen a készülék biztonságos használatához. Őrizze meg a felhasználói kézikönyvet későbbi felhasználás céljából. Tartsa be a készülékre vonatkozó biztonsági előírásokat és a felhasználói kézikönyvben foglaltakat, mert a gyártó nem vállal felelősséget a nem megfelelő használatból eredő károkért.

Gyermekek és veszélyeztetett csoportok


- A készüléket 8 év alatti gyermekek, valamint fizikai, érzékszervi vagy értelmi képességeikben korlátozott, illetve a készüléket és annak használatát nem ismerő személyek csak felügyelet mellett használhatják, vagy abban az esetben, ha a berendezés biztonságos módon történő használatára és az ezzel járó veszélyekre vonatkozó szabályokat megismerték.
- A 3 és 8 év közötti gyermekek felügyelet mellett használhatják a készüléket.
- Ne hagyja, hogy a gyermekek a készülékkel játszanak.
- A berendezés tisztítását és karbantartását 8 éves kor feletti gyermekek kizárólag szülői felügyelet mellett végezhetik.
- Fulladásveszély miatt a csomagolóanyagot tartsa távol a gyermekektől.
- Amennyiben a készüléket a továbbiakban már nem kívánja használni, húzza ki a csatlakozódugót az aljzathoz, vágja le a csatlakozókábelt (a lehető legközelebb a készülékhez) és szerelje le az ajtót a balesetveszély elkerülése érdekében.
- Ha a készülék mágneses ajtószigeteléssel, vagy rugós ajtószigeteléssel van ellátva, akkor szerelje ki a rugót és vegye le az ajtót és az ajtószigetelést is.


Általános biztonsági előírások

 **FIGYELEM!** Hagyja szabadon a készülék szellőzőnyílásait.

 **FIGYELEM!** A készülék leolvasztását kizárólag a felhasználói kézikönyvben foglaltak alapján végezze.

 **FIGYELEM!** Vigyázzon a hűtőkörre.

 **FIGYELEM!** Ne használjon más elektromos készüléket (például fagyaltkészítőt) a hűtőkészülék belsejében.

 **FIGYELEM!** Az égési sérülések elkerülése érdekében ne érintse meg a készülék belsejében található izzót, amennyiben az hosszabb ideig felkapcsolt állapotban volt.¹

⚠ FIGYELEM! A készülék elhelyezése során ügyeljen rá, hogy a tápkábel ne sérüljön meg.

⚠ FIGYELEM! Ne használjon hosszabbítót, vagy elosztót a készülék mögött.

- Ne tároljon a készülékben robbanásveszélyes anyagokat, például gyúlékony anyagot tartalmazó aeroszolos flakonokat.
- Az izobután (R600a) hűtőközeg környezetbarát, viszont rendkívül gyúlékony.
- A készülék szállításakor és üzembe helyezésekor ügyeljen arra, hogy a hűtőkör alkatrészei ne sérüljenek meg.
 - kerülje a nyílt lángot és az egyéb hőforrásokat
 - alaposan szellőztesse ki a helyiséget, ahol a készülék található
- A készüléken történő bármilyen módosítás, vagy átalakítás veszéllyel jár. A vezeték bármilyen sérülése rövidzárlatot, tüzet és / vagy áramütést okozhat.
- A berendezés háztartási célra, és az alábbiakhoz hasonló helyeken történő használatra ajánlott:
 - személyzeti konyhákban, irodákban és egyéb munkahelyeken;
 - falusi szálláshelyek, hotelek, motelek és más szálláshelyek vendégei részére;
 - önellátó szálláshelyeken;
 - vendéglátó egységekben, nem árukészlet hűtésére.

⚠ FIGYELEM! Az elektromos alkatrészek (csatlakozódugó, tápkábel, kompresszor stb.) cseréjét csak szakszerviz vagy képzett szakember végezheti.

⚠ FIGYELEM! A készülékhez tartozó speciális izzó a hűtőkészülék tartozéka, kizárólag az adott hűtőhöz használható. Egyéb célra nem használható.¹

- A tápkábelt nem szabad meghosszabbítani.
- Ügyeljen rá, hogy a tápkábel ne sérüljön meg, a készülék hátulja ne rongálhassa meg. A sérült tápkábel túlmelegedhet és tüzet okozhat.
- Győződjön meg róla, hogy a készülék tápkábele mindig hozzáférhető.
- Soha ne húzgálja, vagy rángassa a tápkábelt.
- Az áramütés és a tűzveszély elkerülése érdekében a meglazult tápkábelt ne használja és ne csatlakoztassa a fali aljzatba.
- Ne üzemeltesse a készüléket izzó nélkül.
- A készülék nehéz, ezért óvatosan mozgassa, szállítsa.
- A fagyási sérülések elkerülése érdekében ne nyúljon a fagyasztórekeszbe nedves, vagy vizes kézzel.
- Ne tegye ki közvetlen napfénynek a készüléket.

¹ Amennyiben van fényforrás a hűtőkészülék belsejében.

Mindennapi használat

- Ne tegyen forró tárgyakat a készülék műanyag alkatrészeire.
- Ne helyezzen élelmiszert vagy egyéb termékeket közvetlenül a hátsó falhoz.
- A fagyasztott ételeket ne fagyassza újra, ha azok kiolvadtak.²
- Az előre csomagolt fagyasztott ételeket a csomagoláson feltüntetett gyártói utasításoknak megfelelően tárolja.²
- A hűtőkészülékre vonatkozó gyártói utasításokat szigorúan be kell tartani. Olvassa el figyelmesen az erre vonatkozó leírást.
- A robbanásveszély elkerülése érdekében ne helyezzen szénsavas termékeket a fagyasztórekeszbe.²
- A fagyasztórekeszből kivett jégkrémek azonnali fogyasztása fagyási sérüléseket okozhat.²

Az élelmiszerek minőségének megőrzése érdekében, kérjük vegye figyelembe az alábbiakat:

- Az ajtó hosszabb ideig tartó nyitva tartása jelentősen megnövelheti a hőmérsékletet a készülék rekeszeiben.
- A készülék belső felületeit rendszeresen tisztítsa meg.
- Tisztítsa meg a víztartályokat, ha már 48 órája nem használta a készüléket; a legalább 5 napig elzárt vízhálózat esetén végezze el a rendszer átöblítését.
- A nyers húst és halat megfelelő edényben tárolja a hűtőszekrényben a fertőzések és szennyeződések elkerülése érdekében.
- A két csillaggal jelölt fagyasztórekeszek (ha vannak a készülékben) alkalmasak előre fagyasztott élelmiszerek tárolására, fagylalt tárolására vagy készítésére, valamint jégkockák készítésére.
- Az egy-, két- és három csillaggal jelölt fagyasztórekeszek (ha vannak a készülékben) nem alkalmasak friss élelmiszerek fagyasztására.
- Ha a készüléket hosszú ideig nem használja, akkor áramtalanítsa azt, végezze el a leolvasztási folyamatot, tisztítsa meg és hagyja nyitva az ajtaját.

Tisztítás és karbantartás

- Karbantartás előtt áramtalanítsa a készüléket.
- Ne tisztítsa a készüléket fémtárggyal.
- Ne használjon éles tárgyakat a jég eltávolításához a készülékből. Használjon műanyag kaparót.²
- Rendszeresen ellenőrizze, hogy van-e a hűtőszekrényben leeresztett víz. Szükség esetén tisztítsa meg a lefolyót. Ha a lefolyó eltömődött, víz gyűlik össze a készülék alján.³

Beüzemelés

² Fagyasztórekeszrel rendelkező hűtőkészülék esetében.

- **FONTOS!** Az elektromos hálózathoz történő csatlakoztatást a leírásban foglaltak szerint végezze el.
- Csomagolja ki a készüléket és ellenőrizze, hogy nincs-e rajta sérülés. Ne helyezzen üzembe sérült készüléket. Az esetleges károkat azonnal jelezze az eladónak. Ebben az esetben őrizze meg a csomagolást is.
- Célszerű legalább négy órát várni a készülék üzembe helyezése előtt, hogy az olaj visszafolyhasson a kompresszorba.
- A túlmelegedés elkerülése érdekében gondoskodjon a készülék megfelelő szellőzéséről. Ennek biztosítása érdekében kövesse az üzembe helyezésre vonatkozó utasításokat.
- Ügyeljen rá, hogy a termék tartóelemei ne érintkezzenek a meleg alkatrészekkel (kompresszor, kondenzátor) az esetleges gyulladás- vagy égés veszélyének elkerülése érdekében.
- A készüléket ne helyezze radiátor vagy tűzhely közelébe.
- Ügyeljen rá, hogy a készülék tápkábele mindig hozzáférhető legyen.


Szerviz

- A készülék szervizelését minden esetben képzett szakember végezze.
- A készülék szervizelését, javítását csak a gyártó márkaszervize végezheti kizárólag eredeti alkatrészekkel.

Energia hatékonyság

- Ne tegyen forró vagy meleg ételt a készülékbe;
- A megfelelő légkeringés érdekében a hűtőszekrényben tárolt élelmiszerek között hagyjon távolságot;
- Ügyeljen arra, hogy az élelmiszerek ne érintkezzenek a rekesz(ek) hátuljával;
- Áramszünet esetén ne nyissa ki a hűtőszekrény ajtaját;
- Ne nyissa ki gyakran az ajtót;
- Ne hagyja sokáig nyitva az ajtót;
- Ne állítsa a termosztátot túl magas fokozatra;
- Az alacsonyabb energiafogyasztás érdekében a készüléket a tartozékokkal (polcok, rekeszek) együtt használja.

Környezetvédelem

 Ez a készülék nem tartalmaz az ózon rétegre káros anyagokat sem a zárt hűtőkörben, sem a felhasznált anyagokban. Ezt a készüléket nem szabad kommunális hulladékként kezelni. A szigetelőhab gyúlékony, mely égése közben mérgező anyagok kerülhetnek a levegőbe, emiatt csak a helyi

² Fagyasztórekesssel rendelkező hűtőkészülék esetében.

³ Frissentartó rekesszel rendelkező hűtőkészülék esetében.

rendeleteknek megfelelően kezelhető. Ne sértse fel a hűtőkör alkatrészeit, se a hőcserélőt. A ♻️ szimbólummal jelölt alkatrészek újrahasznosíthatók.



A fenti szimbólum azt jelzi, hogy a helyi törvényeknek és előírásoknak megfelelően a készüléket a háztartási hulladéktól elkülönítve kell a hulladékba helyezni. Ha a termék eléri élettartama végét, vigye a helyi hatóságok által kijelölt gyűjtőpontra. A készülék elkülönített módon történő gyűjtése és újrahasznosítása segít megóvni a természeti erőforrásokat, és biztosítja, hogy az újrahasznosítás az emberi egészség és a környezet védelmével összhangban történjen. A termék újrahasznosítása érdekében további információért forduljon az illetékesekhez, a helyi hulladékgyűjtő szolgáltatóhoz vagy ahhoz az üzlethez, ahol a terméket megvásárolta.

Csomagolóanyagok

A szimbólummal ellátott csomagolóanyagok újrahasznosíthatók.

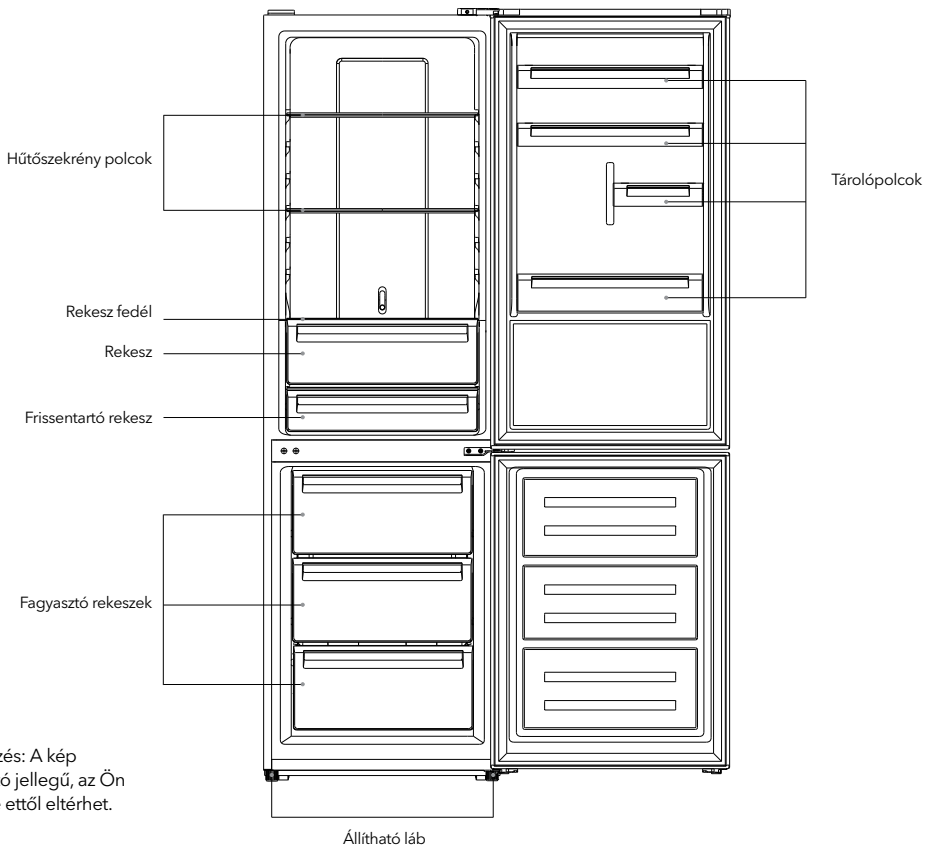
A csomagolást újrahasznosítás céljából az erre kijelölt gyűjtőedénybe dobja.

Hulladékkezelés

1. Áramtalanítsa a készüléket.
2. Vágja le a tápkábelt.

**FIGYELEM!**

A készülék használata, szervizelése, karbantartása és hulladékkezelése során vegye figyelembe a bal oldalihoz hasonló szimbólumot, amely a készülék hátsó részén található (hátsó panel vagy kompresszor), sárga vagy narancssárga színnel van jelölve. Tűzveszély szimbóluma. Gyúlékony anyagok a készülékben. Tartsa távol a készüléket mindenfajta hőforrástól.

ÁTTEKINTÉS

Megjegyzés: A kép tájékoztató jellegű, az Ön készüléke ettől eltérhet.

BEÜZEMELÉS

Helyigény

- Olyan helyet válasszon, ahol a készüléket nem éri közvetlen napfény;
- Hagyjon elegendő helyet a hűtőszekrény ajtajainak könnyű kinyitásához;
- Helyezze vízszintes felületre a készüléket.
- Hagyjon elegendő helyet a hűtőszekrény sík felületre történő behelyezéséhez;
- A megfelelő működés és az optimális energiafogyasztás elérése érdekében a készüléket minden oldalról jól szellőző helyre tegye;
- Legalább 50 mm távolságot hagyjon a hűtőszekrény hátulja/ oldalai és a fal/szekrények között.

Üzemeltetési környezet

A készüléket olyan helyszínen helyezze üzembe, amely megfelel az adattáblán feltüntetetteknek.

A készülék az alábbiakban feltüntetett hőmérsékleten belül működik megfelelően az éghajlati övezeteknek megfelelően:

- hideg: a készüléket 10 °C és 32 °C között (SN);
- mérsékelt: a készüléket 16 °C és 32 °C (N) között;
- szubtrópusi: a készüléket 16 °C és 38 °C (ST) között;
- trópusi: a készüléket 16 °C to 43 °C (T) között használhatja;

Elhelyezés

Ne helyezze a készüléket hőforrás (például radiátor, kazán, közvetlen napsugárzás, stb.) közelébe. Győződjön meg róla, hogy a készülék minden oldalról jól szellőzik. Ha a készüléket felső szekrény alá helyezik el, a legjobb teljesítmény elérése érdekében, hagyjon

legalább 50 mm távolságot a felső szekrény és a hűtőszekrény teteje között. Lehetőség szerint ne helyezze a készüléket szekrénybe, vagy felső szekrény alá. A pontos színtezés beállítását a készülék alján található állítható lábak segítik. Ez a hűtőszekrény nem beépíthető készülék.



Ügyeljen rá, hogy beüzemelését követően a tápkábel könnyen hozzáférhető legyen az esetleges áramtalanítás érdekében.

Elektromos csatlakozás

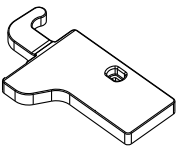
Mielőtt üzembe helyezi a készüléket győződjön meg arról, hogy a helyi hálózat paraméterei megfelelnek az adattáblán feltüntetett értékekkel. A készülék földelt csatlakozóval szerelt. Ha a helyi hálózat nem földelt, úgy egy külön védőföld hálózatra kell a készüléket csatlakoztatni, melyhez kérje szakember segítségét.

A biztonsági előírások be nem tartásáért a gyártó nem vonható felelősségre. A készülék megfelel az E.E.C. direktíváknak.

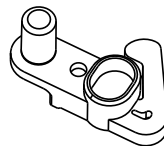
Az ajtónyitás irányának megváltoztatása

A nyitási irány megváltoztatásához az alábbi eszközökre lesz szüksége: lapos csavarhúzó, csillag csavarhúzó, villáskulcs, a csomagolásban található alkatrészek.

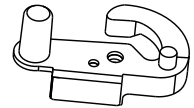
Bal oldali ajtó zsanérfedél x 1



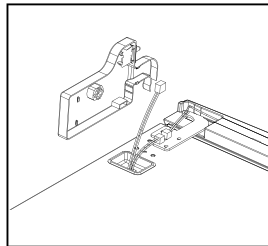
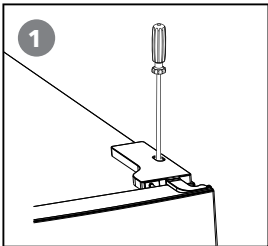
Bal felső zsanér x 1



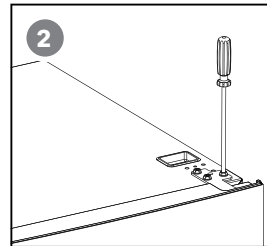
Bal alsó zsanér x 1



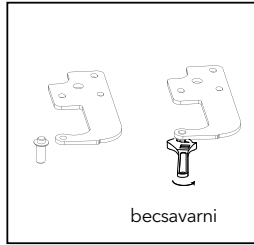
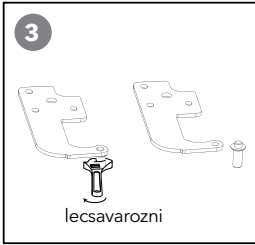
1. Csavarja le a felső zsanérfedelelet és válassza le a csatlakozókat.



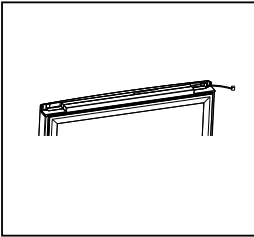
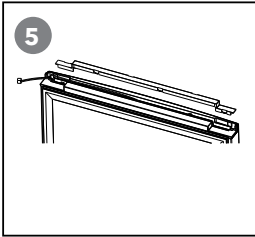
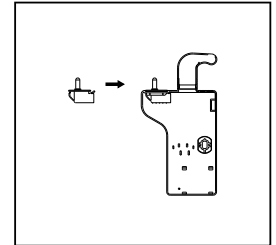
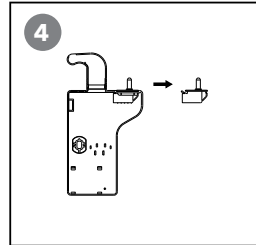
2. Csavarja le a felső zsanért.



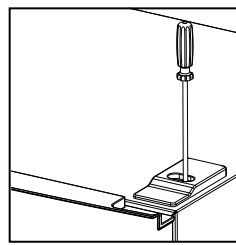
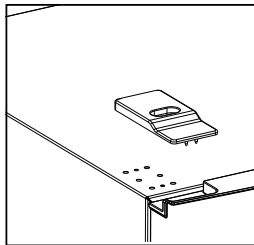
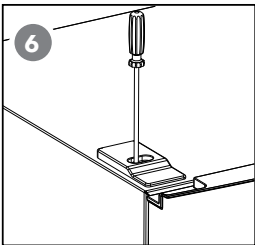
3. Az ábra alapján helyezze át a csavart egy csavarhúzó segítségével.



4. Az ajtónyitás érzékelőt helyezze át a másik oldalra. Kiegészítő a csomagban.

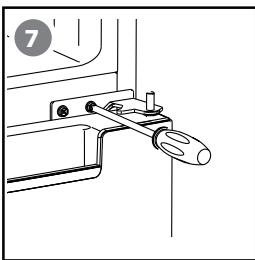


5. Vegye le az ajtó felső fedelét, csúsztassa át a kábelköteget a másik oldalra, majd helyezze vissza a felső részt.

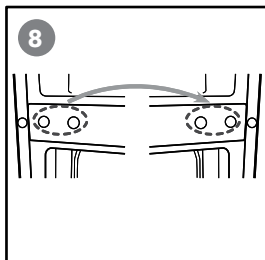


6. A felső takaróelemet helyezze át a másik oldalra.

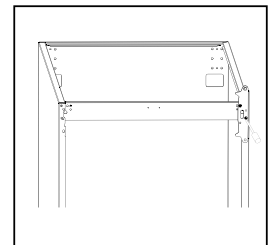
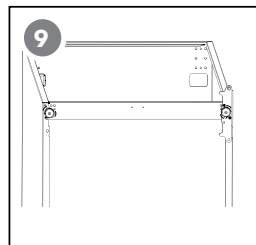
7. Vegye le a felső ajtót, csavarja ki a csavart a zsanérből, majd vegye le az alsó ajtót is.



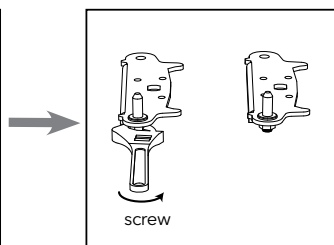
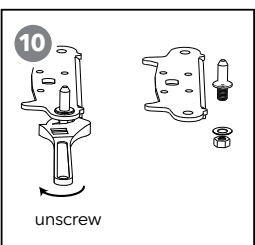
8. A zsanértakaró fedelet tegye át a másik oldalra.



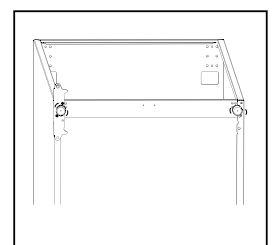
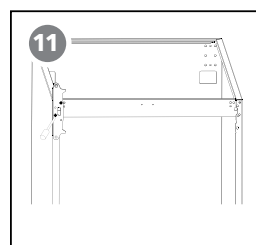
9. Csavarozza le az alsó zsanért, majd vegye le az állítható lábat mindkét oldalról.



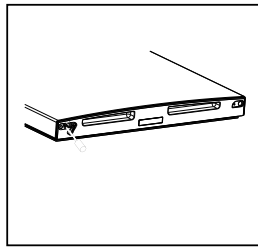
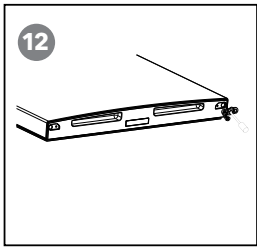
10. Szerelje le az alsó zsanértartót, fordítsa meg és szerelje vissza.



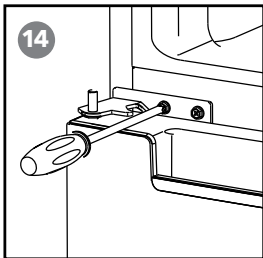
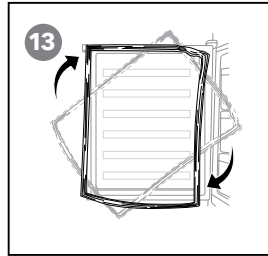
11. Szerelje vissza konzolt.



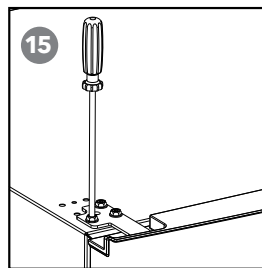
12. Távolítsa el a záródást segítő elemeket, majd cserélje ki a csomagban található darabokkal.



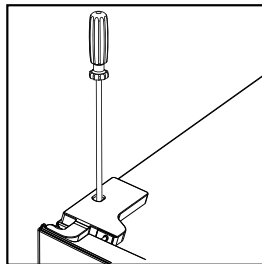
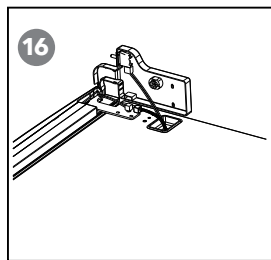
13. Válassza le, majd átfordítva tegye vissza az ajtógumikat.



14. Szerelje vissza az alsó ajtót, majd rögzítse a középső zsanért.

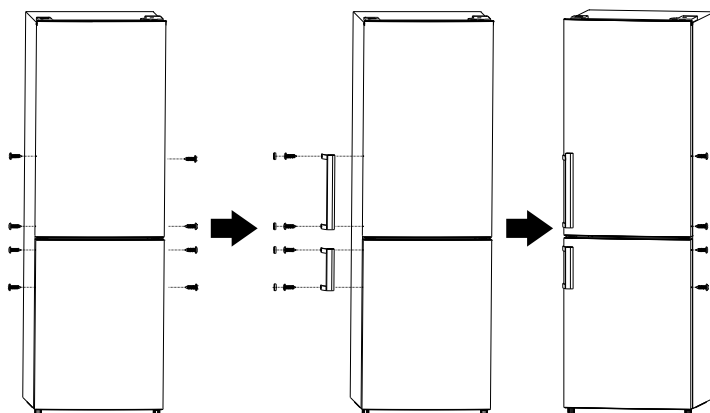


15. Helyezze vissza a felső ajtót úgy, hogy az ajtógumi szorosan illeszkedjen a hűtőhöz. Ha beállította, akkor rögzítse a felső zsanért.



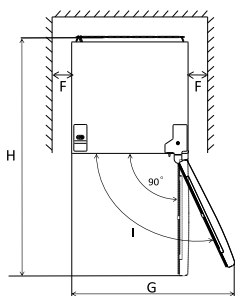
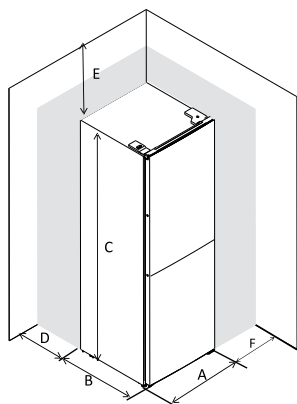
16. Csatlakoztassa a kábelköteget. Helyezze vissza a felső fedelet.

A külső fogantyú áthelyezése



Helyigény

- Hagyjon elegendő helyet a hűtőszekrény ajtajainak könnyű kinyitásához.
- Hagyjon legalább 50 mm-es távolságot a készülék oldalainál.

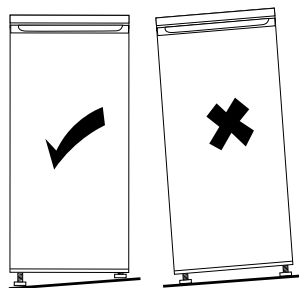
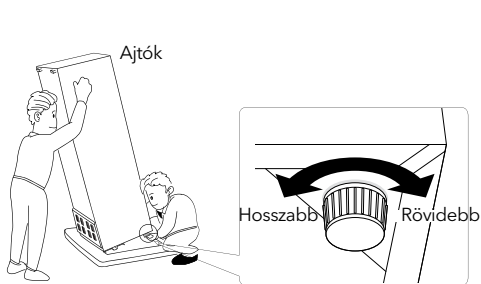


A	600
B	685
C	1950
D	min=50
E	min=50
F	min=50
G	1200
H	1285
I	135°

A készülék szintezése

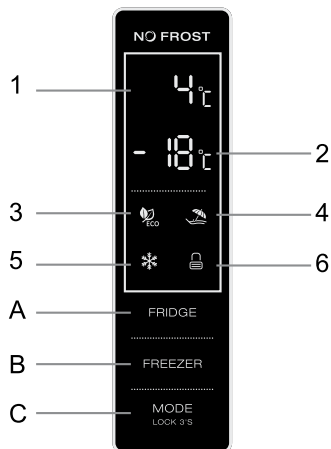
Állítsa be a készülék alján található szintező lábakat.

Megfelelő szintezés hiányában a készülék ajtaja és a mágneses tömítés nem fognak illeszkedni.



VEZÉRLÉS

Kezelőpanel használata



1.1 Műveletek (A & B & C)

- FRIDGE** A hűtőtér hőmérséklet-szabályozása
Elérhető felhasználói és SUPER módban, ECO és VACATION módban nem elérhető.
Röviden érintse meg a hőmérséklet kiválasztásához.
- FREEZER** A fagyasztótér hőmérséklet-szabályozása
Elérhető felhasználói és VACATION módban, SUPER és ECO módban nem elérhető.
Röviden érintse meg a hőmérséklet kiválasztásához.
- MODE LOCK 3'S** Üzem mód kiválasztása/ Zárolás / Feloldás
3 másodpercig tartsa lenyomva a kezelőpanel zárolásához/ feloldásához.
Feloldott állapotban röviden érintse meg a kívánt üzemmód kiválasztásához (ECO / VACATION / SUPER / felhasználó által beállított).

1.2 Kijelző (1&2)

1. A hűtőtér hőmérséklet kijelzőjének beállítása
A hűtőtér beállított hőmérsékletének kijelzése
Vegye fel a kapcsolatot a szervizzel az alábbi hibakódok megjelenése esetén: E0,E1,E2,E3,E5
2. A fagyasztótér hőmérséklet kijelzőjének beállítása
A fagyasztótér beállított hőmérsékletének kijelzése



1.3 Szimbólumok (3 & 4 & 5 & 6)

- ECO mód szimbóluma
Az ECO mód kiválasztása esetén világít.
- VACATION mód szimbóluma
A VACATION mód kiválasztása esetén világít.
- SUPER mód szimbóluma
A SUPER mód kiválasztása esetén világít.
- Zárolás / Feloldás szimbólum
A kezelőpanel zárolása esetén világít.

2.1 Működés és kijelzés

- A teljes kezelőpanel 3 másodpercig világít, majd visszatér a kikapcsolás előtti állapotba. Ezután minden művelet elérhetővé válik.
- A művelet kiválasztása előtt ellenőrizze, hogy a kezelőpanel feloldott állapotban legyen.
- Zárolt állapotban a kezelőpanel érintésére a zárjelző 3 másodpercig villog, ilyenkor nem lehet műveletet kiválasztani.
- A kezelőpanel 25 másodperc tétlenség után lezár.

2.4 Hőmérséklet beállítási javaslat

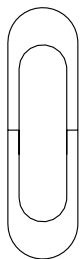
Környezeti hőmérséklet	Hűtőtér	Fagyasztótér
Nyári		
Normál		
Téli		

2.5 A frissentartó rekesz hőmérsékletének beállítása

- A frissentartó rekesz hőmérséklete a tárolt élelmiszer típusától függően beállítható.
- Alulról felfelé nyomja a gombot a hőmérséklet fokozatos csökkentéséhez.
- Állítsa a gombot a "CRISPER" pozícióba a zöldségek és gyümölcsök megfelelő hőmérsékletének és páratartalmának megőrzése érdekében.
- A "FRESH" pozíció alkalmas halak vagy más friss élelmiszerek rövid távú tárolására. Az ételek frissek maradnak, de nem fagyottak, ami a legjobb választás az ilyen típusú ételek rövid távú tárolásához.
- Tipp:** A "FRESH" funkció használatakor állítsa a hűtőtér hőmérsékletét 4°C alá. Az ételeket legfeljebb 3 napig tárolja, hogy megőrizze frissességüket.



CHILLER



CRISPER

- A kezelőpanel 2 perc tétlenség után teljesen kikapcsol.
- A kezelőpanel világítani kezd a hűtőtér ajtajának kinyitása után.
- A kezelőpanel újabb érintésre bekapcsol.
- Minden érintést a kezelőpanelen hangjelzés kíséri.

2.2 A hűtőtér hőmérsékletének beállítása

- Felhasználói vagy SUPER módban, a gombot egymás után röviden nyomja meg a hőmérséklet 2°C - 8°C közötti beállításához.
- 5 másodperc villogás után a kiválasztott hőmérséklet beállításra kerül.

2.3 A fagyasztótér hőmérsékletének beállítása

- Felhasználói módban a gombot egymás után röviden nyomja meg a hőmérséklet -14°C - -22°C közötti beállításához.
- 5 másodperc villogás után a kiválasztott hőmérséklet beállításra kerül.

2.6 ECO mód

Az ECO mód beállítása:

- Nyomja meg a gombot amíg az (ECO mód szimbólum) felvillan.
- 5 másodperc villogás után az ECO mód beállításra kerül.
- ECO módban a hűtő / fagyasztó hőmérséklete automatikusan 5°C / -18°C fokra kerül beállításra.
- ECO módban a hűtő / fagyasztó hőmérsékletének manuális beállítása nem lehetséges.

Kilépés ECO módból:

- Röviden nyomja meg a gombot, az ECO mód szimbóluma kialszik, a készülék kilép az ECO módból.

2.7 VACATION mód

A VACATION mód beállítása:

- Nyomja meg a gombot amíg a (VACATION mód szimbólum) felvillan.
- 5 másodperc villogás után a VACATION mód beállításra kerül.
- VACATION módban a hűtő hőmérséklete automatikusan 17°C fokra kerül beállításra, a fagyasztó hőmérséklet szabályozása továbbra is elérhető.
- VACATION módban a hűtő hőmérsékletének manuális beállítása nem lehetséges.



Kilépés VACATION módból:

- Röviden nyomja meg a gombot, a VACATION mód szimbóluma kialszik, a készülék kilép a VACATION módból.

2.8 SUPER mód

Célszerű 24 órával előre beállítani, ha több ételt egyszerre kell lefagyasztani.

A SUPER mód beállítása:

- Nyomja meg a  gombot amíg  (SUPER mód szimbólum) felvillan.
- 5 másodperc villogás után a SUPER mód beállításra kerül.
- SUPER módban a fagyasztó hőmérséklete automatikusan -25°C fokra kerül beállításra, a hűtő hőmérséklet szabályozása továbbra is elérhető.
- SUPER módban a fagyasztó hőmérsékletének manuális beállítása nem lehetséges.


Kilépés SUPER módból:

- Röviden nyomja meg a  gombot, a SUPER mód szimbóluma kialszik, a készülék kilép a SUPER módból.

FIGYELEM!

SUPER módban a készülék nagy terhelés mellett működik, ezért a zajszint megnövekszik.

2.9 Felhasználói mód

- Nyomja meg a  gombot, amíg az ECO mód szimbóluma / VACATION mód szimbóluma / SUPER mód szimbóluma kialszik. A felhasználói mód beállítható lesz.
- Ebben a módban a felhasználó szabadon állíthatja be a hűtő és a fagyasztó hőmérsékletét.

2.10 Nyitott ajtó riasztás

Ha a hűtőszekrény ajtaja 60 másodpercen keresztül nyitva marad, akkor a készülék figyelmeztető jelzést ad.

MINDENNAPI HASZNÁLAT

Használat előtt

A belső tér tisztítása

A készülék első használata előtt mossa le a belső teret és az összes belső tartozékot langyos szappanos vízzel, majd törölje szárazra.

FONTOS! Ne használjon tisztítószeret vagy súrolószeret, mert ezek károsíthatják a felületet.

Mindennapi használat

Az alábbi táblázat segítséget nyújt az élelmiszerek hűtőszekrényben történő elhelyezéséhez:

Hűtőszekrény tároló részei	Élelmiszer
Ajtó tárolópolcai	<ul style="list-style-type: none"> • Tartós élelmiszerek, pl. lekvárok, gyümölcslevek, italok, fűszerek, stb. • Ne tároljon gyorsan romlandó ételeket.
Rekeszek (és frissentartó rekesz)	<ul style="list-style-type: none"> • Gyümölcsök, zöldségek, fűszernövényeket külön helyezze a frissentartó rekeszbe. • Ne tároljon a hűtőszekrényben banánt, hagymát, burgonyát, fokhagymát.
Középső polc	<ul style="list-style-type: none"> • Tejtermékek, tojás.
Felső polc	<ul style="list-style-type: none"> • Készételek, húsok, maradék ételek.
Fagyasztórekesz	<ul style="list-style-type: none"> • Élelmiszerek hosszú távú tárolásra. • Alsó rekesz/polc nyers húshoz, baromfihoz, halhoz. • Középső rekesz/polc fagyasztott zöldségekhez. • Felső rekesz/polc jégkrémhez, fagyasztott gyümölcshöz, fagyasztott pékárukhoz.

Friss ételek fagyasztása

- A fagyasztórekesz alkalmas friss élelmiszerek fagyasztására, valamint fagyasztott és mélyhűtött élelmiszerek hosszú távú tárolására.
- A friss ételeket az alsó fagyasztórekeszbe helyezze.
- A 24 órán belül lefagyasztható élelmiszerek maximális mennyiségét a táblázat tartalmazza.
- Vegye figyelembe, hogy a fagyasztási idő 24 óra. Ez idő alatt ne helyezzen újabb fagyasztandó élelmiszert a rekeszekbe.

Fagyasztott élelmiszerek tárolása

Az első üzembe helyezéskor, vagy a használaton kívüli időszak után, mielőtt az élelmiszert a rekeszbe helyezné, hagyja a készüléket

legalább 2 órán át működni magasabb üzemmódban.

Fontos! Véletlen leolvasztás vagy hosszabb áramszünet esetén az élelmiszerek kiolvadhatnak, ezért fel kell használni vagy el kell fogyasztani azokat. Egyes élelmiszerek főzés után újra fagyaszthatóvá válnak.

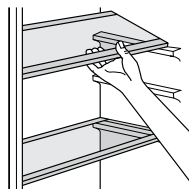
Kiolvasztás

A mélyfagyasztott vagy fagyasztott ételleket felhasználás előtt fel lehet olvasztani szobahőmérsékleten.

Egyes élelmiszereket a fagyasztóból kivéve rögtön elkészíthet. Ebben az esetben a főzési idő megnövekedhet.

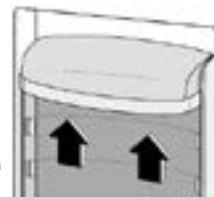
Tartozékok Kivehető polcok

A hűtőszekrény oldalán található sínek segítségével a polcok könnyen áthelyezhetőek.



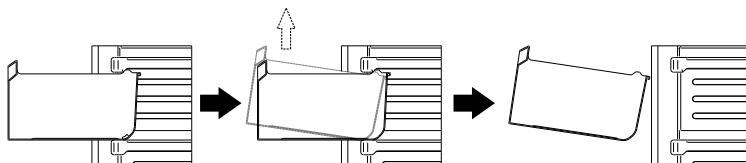
Ajtó rekeszek áthelyezése

A különböző méretű élelmiszerek elhelyezésének érdekében az ajtó rekeszeinek magassága a következők szerint állítható: húzza a nyílak irányába a rekeszt, amíg szabadabbá nem válik, majd helyezze át igény szerint.



Az alsó rekesz kiemelése

1. Húzza ki az alsó rekeszt.
2. Emelje fel a rekesz elejét.
3. Emelje ki az alsó rekeszt.



Hasznos tanácsok

Tipppek a fagyasztáshoz

A fagyasztótér maximális kihasználása:

- a 24 órán belül lefagyasztható élelmiszerek maximális mennyiségét a táblázatban találja;
- a fagyasztási idő 24 óra, ez idő alatt ne helyezzen újabb fagyasztható élelmiszert a rekeszekbe;
- csak a legjobb minőségű, friss és alaposan megtisztított élelmiszereket fagyassza le;
- kis adagokban fagyassza le az élelmiszereket a megfelelő fagyasztás és a könnyebb felolvasztás érdekében;
- megfelelően becsomagolva (pl. alufólia vagy frissentartó fólia) fagyassza le az élelmiszereket;
- ügyeljen rá, hogy a korábban lefagyasztott élelmiszerek ne érintkezzenek a frissen fagyasztott élelmiszerekkel, elkerülve ezzel a már fagyott élelmiszerek hőmérséklet emelkedését;
- a sovány ételek jobban és hosszabb ideig tárolódnak, mint a zsírosak; a só csökkenti az élelmiszerek eltarthatóságát;
- a jeges ételek (pl. jégkrémek) közvetlenül a fagyasztóból kivételt követő fogyasztása fagyási sérüléseket okozhatnak;
- ajánlatos feltüntetni az élelmiszereken a fagyasztás időpontját;
- a fagyasztott étel kivétele apróbb fagyási sérüléseket okozhat;
- a könnyebb átláthatóság érdekében minden fagyasztott étel csomagolásán tüntesse fel a fagyasztás dátumát.

Tipppek a fagyasztott élelmiszerek tárolásához

A legjobb teljesítmény elérése érdekében tegye a következőket: győződjön meg róla, hogy a vásárolt fagyasztott élelmiszert a vásárlás előtt is megfelelően tárolták;

a fagyasztott élelmiszereket vásárlást követően a lehető leghamarabb helyezze a fagyasztóba;

ne nyissa ki gyakran a fagyasztó ajtaját, kiolvasztás után az élelmiszer gyorsan romlik, és nem lehet újra fagyasztani.

Figyelje az élelmiszerek csomagolásán feltüntetett lejáratási időt.

Tipppek a friss ételek hűtésére

A legjobb teljesítmény elérése érdekében:

- Ne tároljon forró vagy meleg ételeket, valamint gőzölgő folyadékokat a hűtőszekrényben.
- Az ételeket lefedve vagy becsomagolva tárolja, különösen az erős illatú ételeket.

Tipppek a hűtéshez

- Elkészített ételek: csomagolva helyezze a frissentartó rekesz feletti üvegpolcra.
- A biztonságos tárolás érdekében az ilyen típusú ételeket 1-2 napig tárolja.
- Főtt ételek, készételek, hideg ételek, stb.: letakarva bármelyik polcon tárolhatók.
- Gyümölcsök, zöldségek: alaposan megtisztítva helyezze a frissentartó rekeszbe.
- Vaj és sajt: légmentesen lezárva helyezze a hűtőszekrénybe.
- Tej: Alaposan rácsavart kupakkal tegye az ajtó rekeszeibe.
- A banánt, burgonyát, hagymát és fokhagymát, csomagolás nélkül ne tárolja a hűtőszekrénybe.

Tisztítás

Higiéniai okokból a készülék belsejét, beleértve a belső tartozékokat, rendszeresen tisztítani kell.

! VIGYÁZAT!

Tisztítás során a készülék áramtalanítása szükséges. Áramütés veszélye! Tisztítás előtt áramtalanítsa a készüléket. Soha ne tisztítsa a készüléket gőztisztítóval. A nedvesség felhalmozódhat az elektromos alkatrészekben, áramütés veszélye állhat fenn! A forró gőz a műanyag alkatrészek károsodásához vezethet. A készüléket alaposan törölje át száraz ruhával, mielőtt újra üzembe helyezné.

FONTOS! Az illóolajokat és a természetes aromájú összetevőket (pl. citromsav, ecetsav, citrom vagy narancs aroma, stb.) tartalmazó tisztítószeresek károsíthatják a műanyag alkatrészeket.

- Ne használjon ilyen típusú tisztítószereseket.
- Ne használjon súrolószert.
- A fagyasztóból kivett ételeket hideg, hűvös helyen lefedve tárolja.
- Áramtalanítsa a készüléket.
- A készüléket és tartozékait langyos vizes ruhával alaposan tisztítsa meg, majd törölje szárazra.
- A készüléket kizárólag teljesen száraz állapotban helyezze újra üzembe.

Az izzó cseréje

A belső LED lámpa cseréjét képzett szakember végezze.

HIBAEELHÁRÍTÁS

! VIGYÁZAT!

A hibás készüléket áramtalanítsa. A kézikönyvbe nem szereplő hibák javítását csak képzett szakember végezheti.

FONTOS! A készülék normál használata során az egyes alkatrészek működésének hangját hallhatja (hűtőkör, kompresszor).

Probléma	Lehetséges okok	Megoldás
A készülék nem működik	Termostát kapcsoló nincs jól beállítva.	Állítsa át a kapcsolót
	A tápkábel nincs csatlakoztatva.	Csatlakoztassa a tápkábelt.
	A biztosíték kiégett.	Ellenőrizze, és ha szükséges cserélje.
	Fali aljzat hibás.	Ezeket mindig szakemberrel ellenőriztesse.
A készülék túlhűt.	A termostát a legalacsonyabb hőmérsékletre van beállítva.	Állítsa át a termostátot.
Az étel nem fagyott meg eléggé.	A hőmérséklet nincs megfelelően beállítva.	Állítsa át a hőmérsékletet.
	Az ajtó hosszabb ideig nyitva maradt.	Csak a szükséges ideig tartsa nyitva az ajtót.
	Nagy mennyiségű meleg étel volt a hűtőben.	Ideiglenesen állítsa a hűtőt alacsonyabb hőmérsékletre.
	A készülék hőforrás mellett van.	Helyezze át a készüléket.
Szokatlan hangok.	A készülék nincs kiszintezve.	Állítsa be a lábakat.
	A készülék hozzáér a falhoz, vagy egyéb tárgyakhoz.	Kicsit tegye arrébb a készüléket.
	A készülék egyik csöve hátul hozzáér a falhoz.	Ha szükséges, hajlítsa meg egy kicsit a csövet.
Víz a padlón.	A vízelvezető eldugult.	Tisztítsa meg a lefolyót.
Az oldalpanel meleg.	Normális jelenség.	Használjon kesztyűt, ha szükséges.

Ha a hiba továbbra is fennáll lépjen kapcsolatba a szervizzel.

Kérjük jegyezze fel az alábbi helyre a készülék adattábláján szereplő adatokat, hogy szükség esetén kéznél legyenek.